

**Technical Support / Assistance technique / Technischer Support /
Technische ondersteuning / Supporto tecnico / Asistencia técnica**

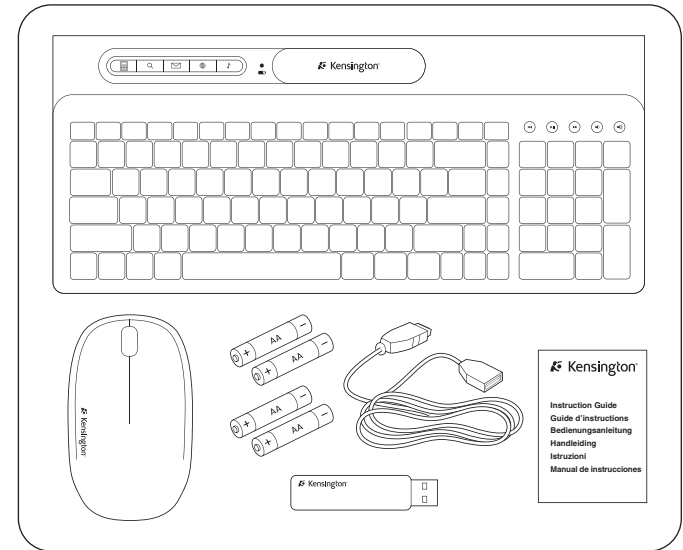
| | |
|--------------------|-----------------|
| België / Belgique | 02 275 0684 |
| Canada | 1 800 268 3447 |
| Denmark | 35 25 87 62 |
| Deutschland | 0211 6579 1159 |
| España | 91 66 2 3833 |
| Finland | 09 2290 6004 |
| France | 01 70 20 00 41 |
| Ireland | 01 601 1163 |
| Italia | 02 4827 1154 |
| México | 55 15 00 57 00 |
| Nederland | 053 482 9868 |
| Norway | 22 70 82 01 |
| Österreich | 01 790 855 701 |
| Portugal | 800 831 438 |
| Schweiz / Suisse | 01 730 3830 |
| Sweden | 08 5792 9009 |
| United Kingdom | 0207 949 0119 |
| United States | 1 800 535 4242 |
| International Toll | +31 53 484 9135 |



Ci70 Wireless Desktop Set

Instruction Guide Guide d'instructions Bedienungsanleitung Handleiding Istruzioni Manual de instrucciones

Contents / Contenu / Inhalt / Inhoud / Contenido / Contenido



For technical support visit
Pour tout support technique
veuillez visiter
www.kensington.com



Kensington Computer Products Group
A Division of ACCO Brands

333 Twin Dolphin Drive, 6th floor
Redwood Shores, CA 94065

Designed in California, U.S.A.
by Kensington
Made in China

www.kensington.com

ACCO Brands Europe

Oxford House
Oxford Road
Aylesbury
Bucks, HP21 8SZ
United Kingdom

ACCO Brands Canada

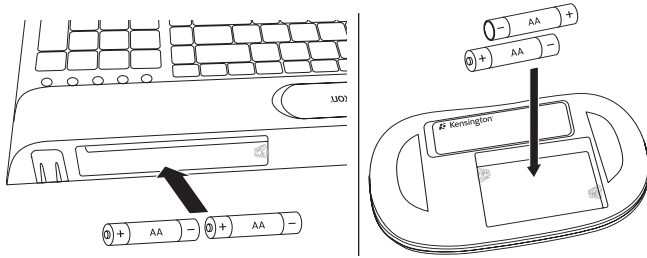
5 Precidio Court
Brampton
Ontario, L6S 6B7
Canada

ACCO Australia

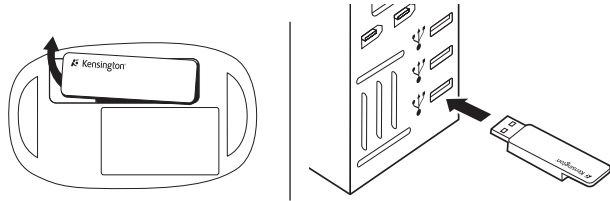
Level 2, 8 Lord St
Botany NSW 2019
PO Box 311
Rosebery NSW 1445
Australia

**Getting Started / Démarrage / Erste Schritte / Aan de slag /
Introduzione / Introducción**

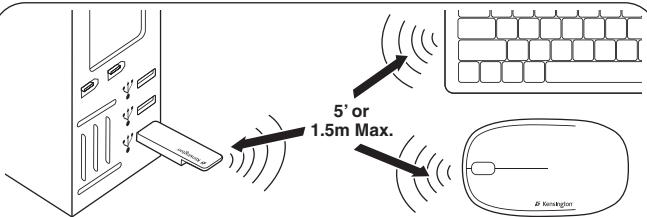
- 1** Install Batteries / Mise en place des piles / Setzen Sie die Batterien ein /
Installeer de batterijen / Installare le batterie / Colocación de las baterías



- 2** Plug in the USB Receiver / Branchez le récepteur USB / Verbinden Sie den USB-Empfänger /
Sluit de USB-ontvanger aan / Collegare il ricevitore USB / Conecte el receptor USB

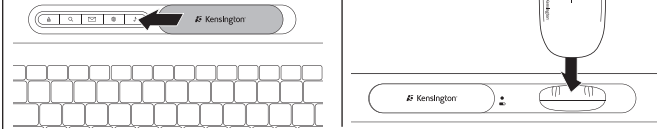


The wireless connection is made automatically. / La connexion sans fil est effectuée
automatiquement. / Die kabellose Verbindung wird automatisch hergestellt. / De draadloze
verbinding wordt automatisch tot stand gebracht. / La connessione wireless verrà stabilita
automaticamente. / La conexión inalámbrica se establecerá de forma automática.



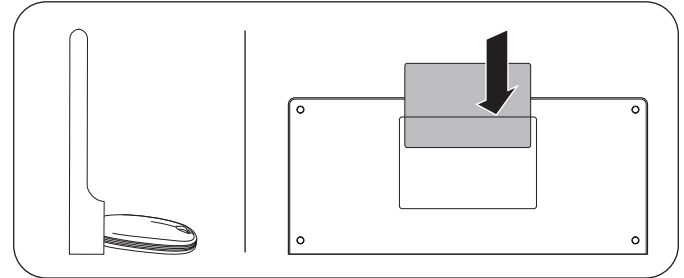
No direct line of sight required / Pas de visibilité directe requise / Keine direkte Sichtachse
erforderlich / Geen direct gezichtsveld vereist / Nessuna necessità di visuale diretta /
No es necesario estar en la línea de visión directa

Turning off - docking your mouse / Mise hors tension - désactivation de votre souris /
Maus abschalten - in Dockingstation einsetzen / Uitschakelen - docken van uw
muis / Spegnimento - aggancio del mouse / Apagar - guardar el ratón



Your mouse automatically turns off when you store the wireless USB receiver in its body or
when the mouse is docked in the keyboard docking bay. / Votre souris est mise hors tension
automatiquement lorsque vous y rangez le récepteur USB sans fil ou lorsque la souris est
installée dans le compartiment d'accueil du clavier. / Die Maus wird automatisch abgeschaltet, wenn der
kabellose USB-Empfänger im Inneren verstaut oder die Maus in die Dockingstation der Tastatur
eingesetzt wird. / Uw muis wordt automatisch uitgeschakeld bij opslag van de draadloze
USB-ontvanger in de muis zelf of wanneer de muis wordt gedockt in de ruimte hiervoor in het
toetsenbord. / Il mouse si spegne automaticamente quando viene agganciato nel vassoio di
agganciamento della tastiera oppure quando vi si ripone il ricevitore USB. / El ratón se apaga de
forma automática al introducir el receptor inalámbrico USB en su interior o al guardar el ratón en
la ranura de almacenamiento del teclado.

**Personalize your Space / Personnalisez votre espace /
Individuelle Anpassung / Geef uw ruimte een eigen tintje /
Personalizza il tuo spazio / Personalice su espacio**



ENGLISH

Keyboard media keys and hot keys

| | |
|------------------|---|
| ◀ Previous Track | Go back to the previous item/song. |
| ⏸ Play/Pause | Pauses and plays your media player. |
| ▶ Next Track | Goes to the next item/song. |
| 🔊 Volume Down | Adjusts the volume down. |
| 🔊 Volume Up | Adjusts the volume up. |
| 🧮 Calculator | Starts the calculator application. |
| 🔍 Search | Start default search engine. |
| 🌐 Internet | Starts the default web browser. |
| 🎵 Media | Starts the system default media player. |
| ✉ Mail | Starts your email application. |

Common Troubleshooting Steps

1. Un-plug and re-plug the receiver.
2. Install fresh batteries in the mouse and keyboard.
3. Test the device on another USB port or computer.
4. Some surfaces may "trick" the sensor, such as reflective surfaces like glass or mirrors. As a result this product will not work well on glass or mirror surfaces. The sensor should perform well on all other surfaces.
5. Use the enclosed extension cable to reposition the wireless USB receiver and decrease the distance between the USB receiver and the keyboard/mouse.

Important: Computer User Health Information

In recent years, medical attention on occupational injuries has identified normal, seemingly harmless activities as a potential cause of a wide range of problems collectively known as Repetitive Stress Injuries (RSI) or Cumulative Trauma Disorders (CTD). It is now recognized that any repetitive motion may contribute to these health problems. As a computer user, you might also be at risk.

By paying attention to the way you perform your work, use your computer and phone, play sports, and work around the house, you can identify the behaviors that may be putting you at risk. If you experience pain, swelling, numbness, or weakness in your wrists or hands (especially during sleep), see your physician immediately. These symptoms could mean that you are developing a repetitive stress injury that requires prompt medical attention. For more detailed information, consult your doctor.

Technical Support

Technical support is available to all registered users of Kensington products. There is no charge for technical support except the cost of the phone call, and long distance charges where applicable.

Technical Support Contact information can be found on the back page of this manual.

Technical Support Tips

- You may find the answer to your problem in the Frequently Asked Questions (FAQ) section of the Support area on the Kensington Website: www.support.kensington.com.
- Call from a phone where you have access to your computer
- Be prepared to provide the following information:
 - Name, address, and telephone number
 - The name of the Kensington product
 - Make and model of your computer
 - Your system software and version
 - Symptoms of the problem and what led to them

Five-Year Limited Warranty

KENSINGTON COMPUTER PRODUCTS GROUP ("KENSINGTON") warrants this product against defects in material and workmanship under normal use and service for five years from the original date of purchase. KENSINGTON, at its option, shall repair or replace the defective unit covered by this

warranty. Please retain the dated sales receipt as evidence of the date of purchase. You will need it for any warranty service. In order to keep this limited warranty in effect, the product must have been handled and used as prescribed in the instructions accompanying this warranty. This limited warranty does not cover any damage due to accident, misuse, abuse or negligence. This limited warranty is valid only if the product is used with the equipment specified on the product box. Please check product box for details or call KENSINGTON technical support.

DISCLAIMER OF WARRANTY

EXCEPT FOR THE LIMITED WARRANTY PROVIDED HEREIN, TO THE EXTENT PERMITTED BY LAW, KENSINGTON DISCLAIMS ALL WARRANTIES, EXPRESS OR IMPLIED, INCLUDING ALL WARRANTIES OF MERCHANTABILITY AND/OR FITNESS FOR A PARTICULAR PURPOSE. TO THE EXTENT THAT ANY IMPLIED WARRANTIES MAY NONETHELESS EXIST BY OPERATION OF LAW, ANY SUCH WARRANTIES ARE LIMITED TO THE FIVE-YEAR DURATION OF THIS WARRANTY.

SOME STATES/PROVINCES DO NOT ALLOW LIMITATIONS ON HOW LONG AN IMPLIED WARRANTY LASTS, SO THE ABOVE LIMITATIONS MAY NOT APPLY TO YOU.

LIMITATION OF LIABILITY

REPAIR OR REPLACEMENT OF THIS PRODUCT, AS PROVIDED HEREIN, IS YOUR EXCLUSIVE REMEDY. KENSINGTON SHALL NOT BE LIABLE FOR ANY SPECIAL, INCIDENTAL OR CONSEQUENTIAL DAMAGES, INCLUDING, BUT NOT LIMITED TO, LOST REVENUES, LOST PROFITS, LOSS OF USE OF SOFTWARE, LOSS OR RECOVERY OF DATA, RENTAL OF REPLACEMENT EQUIPMENT, DOWNTIME, DAMAGE TO PROPERTY, AND THIRD-PARTY CLAIMS, ARISING OUT OF ANY THEORY OF RECOVERY, INCLUDING WARRANTY, CONTRACT, STATUTORY OR TORT. NOTWITHSTANDING THE TERM OF ANY LIMITED WARRANTY OR ANY WARRANTY IMPLIED BY LAW, OR IN THE EVENT THAT ANY LIMITED WARRANTY FAILS OF ITS ESSENTIAL PURPOSE, IN NO EVENT WILL KENSINGTON'S ENTIRE LIABILITY EXCEED THE PURCHASE PRICE OF THIS PRODUCT. SOME STATES/COUNTIES DO NOT ALLOW THE EXCLUSION OR LIMITATION OF INCIDENTAL OR CONSEQUENTIAL DAMAGES, SO THE ABOVE LIMITATION OR EXCLUSION MAY NOT APPLY TO YOU. THIS WARRANTY GIVES YOU SPECIFIC LEGAL RIGHTS AND YOU MAY ALSO HAVE OTHER RIGHTS THAT VARY FROM STATE TO STATE AND PROVINCE TO PROVINCE.

RF Technical Specifications

Operating Frequency: 27.045 MHz (mouse), 27.195 (keyboard)

Output Power: -46.61dBm (mouse), -32.98dBm (keyboard)

Federal Communications Commission Radio Frequency

Interference Statement

Note: This device has been tested and found to comply with the limits for a Class B digital device, pursuant to Part 15 of the FCC Rules. These limits are designed to provide reasonable protection against harmful interference in a residential installation. This equipment generates, uses and can radiate radio frequency energy and, if not installed and used in accordance with the instructions, may cause harmful interference to radio communications.

However, there is no guarantee that interference will not occur in a particular installation. If this equipment causes harmful interference to radio or television reception, which can be determined by turning the equipment off and on, the user is encouraged to try to correct the interference by one or more of the following measures:

- Reorient or relocate the receiving antenna.
- Increase the separation between the equipment and receiver.
- Connect the equipment into an outlet on a circuit different from that to which the receiver is connected.
- Consult the dealer or an experienced radio/TV technician for help.

MODIFICATIONS: Modifications not expressly approved by Kensington may void the user's authority to operate the device under FCC regulations and must not be made.

SHIELDED CABLES: In order to meet FCC requirements, all connections to equipment using a Kensington input device should be made using only the shielded cables.

FCC Declaration of Conformity Compliance Statement

This product complies with Part 15 of the FCC Rules. Operation is subject to two conditions: (1) This device may not cause harmful interference, and, (2) this device must accept any interference received, including interference that may cause undesired operation. As defined in Section 2.909 of the FCC Rules, the responsible party for this device is Kensington Computer Products Group, 333 Twin Dolphin Drive, Redwood Shores, CA 94065, USA.

Industry Canada CONFORMITY

This device has been tested and found to comply with the limits specified in RSS-310. Operation is subject to the following two conditions: (1) This device may not cause interference, and (2) This device must accept any interference, including interference that may cause undesired operation of the device.

This Class [B] digital apparatus complies with Canadian ICES-003. Cet appareil numérique de la classe [B] est conforme à la norme NMB-003 du Canada.

CE DECLARATION OF CONFORMITY


Kensington declares that this product is in compliance with the essential requirements and other relevant provisions of applicable EC directives.

For Europe, a copy of the Declaration of Conformity for this product may be obtained by clicking on the Compliance Documentation link at www.support.kensington.com.

Safety and Usage Guidelines

1. In the absence of proper operation and if customer initiated troubleshooting is unsuccessful, switch off device and call Kensington technical support. www.kensington.com.
2. Do not disassemble product or expose it to liquid, humidity, moisture or temperatures outside the specified operating ranges of 0 deg C (32 deg F) to 40 deg C (104 deg F).
3. If your product is exposed to out of range temperatures, switch it off and allow temperature to return to the normal operating range.

The Following Information is Only for EU-member States:

 The use of the symbol indicates that this product may not be treated as household waste. By ensuring this product is disposed of correctly, you will help prevent potential negative consequences for the environment and human health, which could otherwise be caused by inappropriate waste handling of this product. For more detailed information about recycling of this product, please contact your local city office, your household waste disposal service or the shop where you purchased the product.

Kensington and ACCO are registered trademarks of ACCO Brands. The Kensington Promise is a service mark of ACCO Brands. All other trademarks are the property of their respective owners.

© 2007 Kensington Computer Products Group, a division of ACCO Brands. Any unauthorized copying, duplicating, or other reproduction of the contents hereof is prohibited without written consent from Kensington Computer Products Group. All rights reserved. 4/07

FRANÇAIS

Raccourcis-claviers et touches multimédia du clavier

| | |
|-----------------------|---|
| ◀ Morceau précédent | Revenir à l'élément/morceau précédent. |
| ⏸ Lire/Pause | Met en pause et lit votre lecteur multimédia. |
| ▶ Morceau suivant | Passé à l'élément/morceau suivant. |
| 🔊 Diminuer le volume | Diminue le volume. |
| 🔊 Augmenter le volume | Augmente le volume. |
| 🖨 Calculatrice | Lance l'application de la calculatrice. |
| 🔍 Rechercher | Démarré le moteur de recherche par défaut. |
| 🌐 Internet | Démarré le navigateur Web par défaut. |
| 🎵 Multimédia | Démarré le lecteur multimédia par défaut du système. |
| ✉ Messagerie | Démarré votre application de messagerie électronique. |

Common Troubleshooting Steps

1. Débrancher et rebranchez le récepteur.
2. Installez des piles neuves dans la clavier/souris.
3. Testez le périphérique sur un autre port ou sur un autre ordinateur.
4. Certaines surfaces peuvent « tromper » le capteur, comme par exemple les surfaces réfléchissantes telles que le verre ou les miroirs. C'est pourquoi ce produit ne fonctionnera pas bien sur de telles surfaces. Le capteur devrait fonctionner correctement sur toutes les autres surfaces.
5. Utilisez le câble d'extension fourni pour repositionner la clé électronique sans fil et la rapprocher du clavier/souris.

Important : informations sur la santé des utilisateurs de systèmes informatiques

Au cours de ces dernières années, les recherches médicales dans le domaine des maladies professionnelles ont porté sur des activités normales et apparemment inoffensives, susceptibles de provoquer toute une série de problèmes désignés sous le terme générique de Syndrome de Stress Répétitif (RSI en anglais) ou Troubles Consécutifs à des Traumatismes Cumulatifs (CTD en anglais). Il est reconnu à ce jour que des mouvements répétitifs peuvent conduire à ces problèmes physiologiques. En tant qu'utilisateur d'un ordinateur, vous pouvez être sujet à ce type de problèmes. En faisant attention à la façon dont vous effectuez votre travail, utilisez votre ordinateur et téléphone, faites du sport ou vaequez à vos occupations ménagères, vous pourrez identifier ces comportements dangereux.

Si vous constatez que vos mains ou vos poignets sont douloureux, enflés, engourdis ou faibles (surtout pendant le sommeil), consultez immédiatement votre médecin. En effet, ces symptômes peuvent indiquer un syndrome de stress répétitif qui exige un accompagnement médical immédiat. Pour de plus amples informations, consultez votre médecin.

Technical Support

Assistance technique

Une assistance technique est disponible pour tous les utilisateurs de produits Kensington enregistrés. L'assistance technique est gratuite sauf en cas de déplacement longue distance, selon les tarifs applicables. Les coordonnées de l'assistance technique sont disponibles au dos de ce manuel.

Technical Support Tips

Conseils d'assistance technique

- Il se peut que vous trouviez une solution à votre problème dans la Foire aux questions (FAQ) de la zone Assistance du site Web de Kensington : www.support.kensington.com.
- Les informations suivantes vous seront demandées :
 - Nom, adresse et numéro de téléphone
 - Nom du produit Kensington
 - Fabricant et modèle de votre ordinateur
 - Logiciel et version de votre système
 - Symptômes du problème et faits qui en sont à l'origine

Garantie limitée à 5 ans

KENSINGTON COMPUTER PRODUCTS GROUP ("KENSINGTON") garantit ce produit contre tout vice matériel et de fabrication dans le cadre d'une utilisation normale pendant une durée de cinq ans à compter de la date d'achat. KENSINGTON choisira, à sa discrétion, de réparer ou de remplacer l'unité défectueuse couverte par la présente garantie. Veuillez conserver la facture comme preuve de la date d'achat. Elle vous sera nécessaire pour bénéficier de la garantie. Pour que la présente garantie limitée soit valable, le produit devra être manipulé et utilisé comme indiqué dans les instructions fournies avec la présente garantie. Cette garantie limitée ne couvre pas les dommages dus à un accident, à une mauvaise utilisation, à un abus ou à une négligence. Elle n'est valide que si le produit est utilisé sur l'ordinateur ou le système spécifié sur la boîte du produit. Veuillez consulter les détails sur la boîte du produit ou appeler le service d'assistance technique KENSINGTON.

DENI DE RESPONSABILITE

A L'EXCEPTION DE LA GARANTIE LIMITEE FOURNIE ICI, ET DANS LA MESURE PERMISE PAR LA LOI, KENSINGTON EXCLUT TOUTE GARANTIE, EXPRESSE OU IMPLICITE, Y COMPRIS TOUTE GARANTIE DE QUALITE MARCHANDE ET/OU D'ADEQUATION A UN USAGE PARTICULIER. DANS LA MESURE OU TOUTE GARANTIE IMPLICITE PEUT NEANMOINS EXISTER SELON LA LOI, TOUTES CES GARANTIES SONT LIMITEES A LA DUREE DE CINQ ANS DE CETTE GARANTIE.

CERTAINS ETATS/PROVINCES N'AUTORISENT PAS LES LIMITATIONS SUR LA DUREE D'UNE GARANTIE IMPLICITE. LES LIMITATIONS REPRISES CI-DESSUS PEUVENT DONC NE PAS VOUS ETRE APPLICABLES.

LIMITATION DE RESPONSABILITE

LA REPARATION OU LE REMPLACEMENT DE CE PRODUIT, SELON LES CONDITIONS DE GARANTIE, CONSTITUE VOTRE UNIQUE RECOURS. EN AUCUN CAS KENSINGTON NE SAURAIT ETRE TENU RESPONSABLE DE TOUT DOMMAGE SPECIAL, DIRECT OU INDIRECT, Y COMPRIS, MAIS SANS LIMITATIONS, DES PERTES DE REVENUS, PERTES DE PROFITS, PERTE D'UTILISATION DU LOGICIEL, PERTE OU RECUPERATION DE DONNEES, DE LA LOCATION DE MATERIEL DE REMPLACEMENT, DES PERTES DE TEMPS, DES DOMMAGES DE PROPRIETES ET DES RECLAMATIONS TIERCES, PROVENANT DE TOUTE THEORIE DE RECUPERATION, Y COMPRIS LA GARANTIE, LE CONTRAT, LE STATUT OU LE DELIT. NONOBTANT L'ÉCHÉANCE DE TOUTE GARANTIE LIMITEE OU DE TOUTE GARANTIE IMPLICITE PAR FORCE DE LOI, OU DANS LE CAS OÙ CETTE GARANTIE LIMITEE SORT DE SON OBJECTIF PRINCIPAL, L'ENTIERE RESPONSABILITE DE KENSINGTON NE POURRA EN AUCUN CAS EXCÉDER LE PRIX D'ACHAT

DE CE PRODUIT. CERTAINS ÉTATS/PROVINCES N'AUTORISENT PAS L'EXCLUSION OU LA LIMITATION DES DOMMAGES ACCIDENTELS OU INDIRECTS, LA LIMITATION OU EXCLUSION MENTIONNÉE CI-DESSUS PEUT DONC NE PAS VOUS ÊTRE APPLICABLE. CETTE GARANTIE VOUS DONNE DES DROITS LÉGAUX SPÉCIFIQUES ET VOUS POUVEZ ÉGALEMENT BÉNÉFICIER D'AUTRES DROITS QUI DIFFÈRENT D'UN ÉTAT À L'AUTRE ET D'UNE PROVINCE À L'AUTRE.

Spécifications techniques concernant les fréquences radio

Fréquence D'Opération : 27.045 (souris), 27.195 (clavier)

Puissance de sortie: -46.61dBm (souris), -32.98dBm (clavier)

Déclaration de la Commission fédérale des communications (FCC) sur l'interférence des fréquences radio

Ce périphérique a été "testé et déclaré conforme aux limitations s'appliquant aux périphériques numériques de classe B, conformément à l'article 15 de la réglementation de la FCC. Ces restrictions ont pour but d'offrir une protection raisonnable contre toute interférence nuisible dans une installation résidentielle. Cet appareil peut produire, utiliser et émettre des fréquences radio. S'il n'est pas installé ni utilisé conformément aux instructions, il risque d'engendrer des interférences nuisibles aux communications radio.

Tout risque d'interférences ne peut toutefois pas être entièrement exclu. Si cet équipement provoque des interférences avec la réception de la radio ou de la télévision (à déterminer en allumant puis éteignant l'équipement), vous êtes invité à y remédier en prenant une ou plusieurs des mesures citées ci-dessous :

- Réorienter ou déplacer l'antenne de réception.
- Éloigner l'équipement du récepteur.
- Connecter l'appareil sur une prise appartenant à un circuit différent de celui auquel est branché le récepteur.
- Consulter le revendeur ou un technicien radio/TV expérimenté.

MODIFICATIONS : les modifications qui n'ont pas été explicitement approuvées par Kensington peuvent annuler votre autorisation d'utiliser l'appareil dans le cadre des réglementations FCC et sont expressément interdites.

Câbles BLINDÉS : pour respecter les réglementations de la FCC, les connexions propres à tout équipement utilisant un dispositif d'entrée Kensington doivent avoir lieu au moyen du câble blindé fourni.

Déclaration de conformité FCC

Ce produit est conforme à la section 15 de la réglementation FCC.

Son utilisation est soumise aux deux conditions suivantes : (1) il ne doit pas provoquer d'interférences gênantes et (2) il doit tolérer les interférences reçues, notamment celles susceptibles d'en perturber le fonctionnement. Comme défini dans la Section 2.909 du règlement FCC, la partie responsable pour ce périphérique est Kensington Computer Products Group, 333 Twin Dolphin Drive, Sixth Floor, Redwood Shores, CA 94065, États-Unis.

DECLARATION DE CONFORMITE d'Industrie Canada

Son utilisation est soumise aux deux conditions suivantes : (1) il ne doit pas provoquer d'interférences gênantes et (2) il doit tolérer les interférences reçues, notamment celles susceptibles d'en perturber le fonctionnement.

Cet appareil numérique de classe [B] est conforme à la norme canadienne ICES-003.

DÉCLARATION DE CONFORMITÉ CE

Kensington déclare que ce produit est conforme aux principales exigences et aux autres dispositions des directives CE applicables.

Vous pouvez obtenir une copie de la *Déclaration de conformité* sur le site www.support.kensington.com.

Directives de sécurité et d'utilisation

1. En cas de mauvais fonctionnement et si le dépannage entamé par le client s'avère infructueux, éteindre le dispositif et appeler l'assistance technique de Kensington.
www.support.kensington.com.
2. Ne pas démonter le produit ou le faire entrer en contact avec des liquides, l'exposer à l'humidité ou à des températures sortant des plages opérationnelles spécifiées, qui vont de 0° C à 40° C.
3. Si votre produit est exposé à des températures extrêmes, l'éteindre et laisser la température revenir à la plage opérationnelle normale.

Les informations suivantes sont applicables uniquement dans les pays membres de l'Union Européenne :



L'utilisation de ce symbole indique que ce produit ne peut pas être traité comme un déchet ménager ordinaire. En vous débarrassant de ce produit dans le respect de la réglementation en vigueur, vous contribuez à éviter les effets négatifs potentiels sur l'environnement et sur la santé humaine. Pour plus de détails sur le recyclage de ce produit, veuillez consulter le service municipal compétent, le service de ramassage des ordures ou le revendeur du produit.

Kensington et ACCO sont des marques déposées d'ACCO Brands. The Kensington Promise est une marque de service d'ACCO Brands. Toutes les autres marques déposées ou non sont la propriété de leurs détenteurs respectifs.

© 2007 Kensington Computer Products Group, une division d'ACCO Brands. Toute copie, duplication ou autre reproduction non autorisée du contenu de ce manuel est interdite sans le consentement écrit de Kensington Computer Products Group. Tous droits réservés. 4/07

DEUTSCH

Medien- und Schnellstasten der Tastatur

| | |
|--------------------|--|
| ◀ Vorheriges Lied | Zurück zu vorherigem Element/Lied |
| ⏮ Wiedergabe/Pause | Startet und unterbricht die Wiedergabe der Medienwiedergabe |
| ▶ Nächstes Lied | Weiter zu nächstem Element/Lied |
| 🔊 Leiser | Verringert die Lautstärke |
| 🔊 Lauter | Erhöht die Lautstärke |
| 💻 Rechner | Ruft die Rechner-Anwendung auf |
| 🔍 Suchen | Startet die Standardsuchmaschine |
| 🌐 Internet | Startet den Standardwebbrowser |
| 🎵 Medien | Startet die Systemstandardanwendung für die Medienwiedergabe |
| ✉ E-Mail | Startet die E-Mail-Anwendung |

Allgemeine Maßnahmen zur Fehlerbehebung

1. Ziehen Sie den Empfänger ab und stecken Sie ihn wieder ein.
2. Legen Sie eine neue Batterie in der Tastatur/Maus zu verringern.
3. Testen Sie das Gerät über einen anderen USB-Anschluss oder an einem anderen Computer.
4. Einige Oberflächen „überlisten“ den sensor, beispielsweise reflektierende Oberflächen wie etwa Glas oder Spiegel. Daher funktioniert dieses Produkt auf Oberflächen aus Glas oder Spiegeln nicht einwandfrei. Auf allen anderen Oberflächen arbeitet der sensor problemlos.
5. Verwenden Sie das beiliegende Verlängerungskabel, um den Dongle für die kabellose Übertragung neu zu positionieren und die Entfernung zwischen dem Dongle und der Tastatur/Maus zu verringern.

Wichtig: Gesundheitliche Informationen für Computerbenutzer

In den letzten Jahren hat die medizinische Erforschung berufsbedingter Verletzungen normale, scheinbar harmlose Tätigkeiten als mögliche Ursache einer großen Bandbreite an Beschwerden identifiziert, die in ihrer Gesamtheit als Repetitive Stress Injuries (RSI, Beschwerden durch sich wiederholende Belastungen) bzw. Cumulative Trauma Disorders (CTD, kumulative traumatische Leiden) bezeichnet werden. Die mittlerweile gewonnene Erkenntnis lautet, dass jede sich wiederholende Bewegung zu diesen gesundheitlichen Problemen beitragen kann. Als Computerbenutzer können Sie dieser Gefahr ebenfalls ausgesetzt sein.

Indem Sie darauf achten, wie Sie Ihre Arbeit ausführen, Ihren Computer und Ihr Telefon verwenden, Sport treiben sowie Arbeiten im Haushalt erledigen, können Sie feststellen, welche Tätigkeiten diese hervorrufen. Wenden Sie sich umgehend an einen Arzt, falls Schmerzen, Schwellungen, Taubheitsgefühle oder Schwächungen in den Handgelenken bzw. Händen (insbesondere im Schlaf) auftreten. Diese Symptome können darauf hindeuten, dass sich bei Ihnen Beschwerden durch sich wiederholende Belastungen entwickeln, die unmittelbar medizinisch behandelt werden müssen. Wenden Sie sich für weitergehende Informationen an Ihren Arzt.

Technischer Support

Alle registrierten Benutzer von Kensington-Produkten erhalten technische Unterstützung.

Mit Ausnahme von Gesprächsgebühren bzw. eventuellen Ferngesprächsgebühren entstehen keine Kosten für die technische Unterstützung.

Die Kontaktinformationen zur technischen Unterstützung sind der Rückseite dieser Bedienungsanleitung zu entnehmen.

Technical Support Tips

Hinweise zur technischen Unterstützung

• Viele Probleme lassen sich bereits mithilfe der „Häufig gestellten Fragen“ (Frequently Asked Questions, (FAQ)) im Unterstützungsbereich auf der Kensington-Website lösen: www.support.kensington.com.

• Bereiten Sie folgende Informationen vor:

- Name, Anschrift, Telefonnummer
- Bezeichnung des Kensington-Produkts
- Hersteller und Modell des Computers
- Systemsoftware und Version
- Symptome des Problems und Ursachen

5 Jahre beschränkte Garantie

Die KENSINGTON COMPUTER PRODUCTS GROUP („KENSINGTON“) garantiert für dieses Produkt für die Dauer von fünf Jahren ab Kaufdatum Mängelfreiheit unter normalen Einsatz- und Wartungsbedingungen. KENSINGTON hat die Möglichkeit, die von dieser beschränkten Garantie abgedeckte Einheit zu reparieren oder auszutauschen. Bitte bewahren Sie die Rechnung als Beleg für das Kaufdatum auf. Dies ist für eventuelle Garantianprüche erforderlich. Die Garantie wird nur gewährt, wenn das Produkt gemäß den dieser beschränkten Garantie beigefügten Bedienungsanweisungen verwendet wird. Diese beschränkte Garantie deckt keine Schäden ab, die auf Unfälle, Missbrauch, Anwendungsfehler oder Fahrlässigkeit zurückzuführen sind. Diese beschränkte Garantie ist nur gültig, wenn das Produkt mit den auf der Verpackung des Produkts angebenen Geräten verwendet wird. Detaillierte Informationen finden Sie auf der Verpackung des Produkts. Sie können sich auch mit der technischen Unterstützung von KENSINGTON in Verbindung setzen.

HAFTUNGSAUSSCHLUSS

ABGESEHEN VON DEN HIER BESCHRIEBENEN BESCHRÄNKTEN GARANTIELEISTUNGEN ÜBERNIMMT KENSINGTON IM RAHMEN DER GELTENDEN GESETZLICHEN BESTIMMUNGEN KEINERLEI WEITERE EXPLIZITE ODER IMPLIZITE HAFTUNG. DIES ERSTRECKT SICH AUCH AUF JEDGLICHE HAFTUNG BEZÜGLICH DER HANDELBARKEIT UND/ODER DER EIGNUNG FÜR BESTIMMTE ZWECKE. IM RAHMEN JEDGLICHER IMPLIZITER HAFTUNG, DIE DESSEN UNGEACHTET AUS GESETZLICHEN VORSCHRIFTEN BESTEHT, BESCHRÄNKEN SICH DIESE GARANTIELEISTUNGEN AUF DIE FÜNFJÄHRIGE DAUER DIESER BESCHRÄNKTEN GARANTIE.

BESTIMMTE BUNDESSTAATEN/PROVINZEN LASSEN DIE BESCHRÄNKUNG HINSICHTLICH DES GEWÄHRLEISTUNGSZEITRAUMS NICHT ZU, SODASS DIE OBEN GENANNTEN EINSCHRÄNKUNGSKLAUSELN FÜR SIE MÖGLICHERWEISE NICHT RELEVANT SIND.

HAFTUNGSBESCHRÄNKUNG

IHRE RECHTE BESCHRÄNKEN SICH AUF DIE REPARATUR ODER DEN ERSATZ DIESES PRODUKTS IM LIEFERZUSTAND. KENSINGTON ÜBERNIMMT KEINE HAFTUNG FÜR JEDGLICHE SPEZIELLE, BELÄUFIG ENTSTANDENE ODER FOLGESCHÄDEN, INKLUSIVE, ABER NICHT BESCHRÄNKT AUF, ERTRAGSEINBUSSEN, GEWINNEINBUSSEN, EINSCHRÄNKUNGEN BEI DER VERWENDUNG DER SOFTWARE, VERLUST ODER WIEDERHERSTELLUNG VON DATEN, KOSTEN FÜR ERSETZTEINRICHTUNGEN, AUSFALLZEITEN, SACHSCHÄDEN UND FORDERUNGEN DRITTER, INFOLGE VON U. A. AUS DER GARANTIE ERWARTENDEN, VERTRAGLICHEN, GESETZLICHEN ODER SCHADENERSATZRECHTLICHEN WIEDERHERSTELLUNGSANSPRÜCHEN. UNGEACHTET ANDERER BESCHRÄNKTER ODER PER GESETZ IMPLIZITEN GARANTIEBESTIMMUNGEN ODER FÜR DEN FALL, DASS DIE BESCHRÄNKTE GEWÄHRLEISTUNG NICHT GILT, BESCHRÄNKT SICH DER HAFTUNGSUMFANG VON KENSINGTON AUF DEN KAUFPREIS DES PRODUKTS. IN EINIGEN BUNDESSTAATEN/PROVINZEN IST DER AUSSCHLUSS ODER DIE BESCHRÄNKUNG VON BELÄUFIG ENTSTANDENEN SCHÄDEN ODER FOLGESCHÄDEN NICHT ZULÄSSIG. IN DIESEM FALL GELTEN DIE DAVON BETROFFENEN EINSCHRÄNKUNGEN ODER AUSSCHLÜSSE NICHT. DIESE BESCHRÄNKTE GARANTIE GEWÄHRT IHNEN BESTIMMTE RECHTE; WEITERE ZUSÄTZLICHE RECHTE KÖNNEN ZWISCHEN BUNDESSTAATEN UND PROVINZEN ABWEICHEN.

Technische RF-Spezifikationen

Arbeitsfrequenz: 27,045 (Maus), 27,195 (Tastatur)

Ausgangsleistung: -46,61dBm (Maus), -32,98dBm (Tastatur)

Federal Communications Commission Radio Frequency Interference Statement

Hinweis: Dieses Gerät erfüllt den Tests zufolge die Auflagen von digitalen Geräten der Klasse B entsprechend Part 15 der FCC-Vorschriften. Ziel dieser Vorschriften ist es, ungünstige Interferenzen in gebäudeinternen Installationen möglichst zu vermeiden. Das Gerät erzeugt, verwendet und sendet u. U. Funkfrequenzenergie aus. Bei unsachgemäßer Installation und Verwendung können Störungen auftreten.

In Einzelfällen sind Störungen jedoch generell nicht auszuschließen. Wenn das Gerät ein- und ausgeschaltete Einrichtungen stört, sollte der Anwender eine oder mehrere der folgenden Gegenmaßnahmen vornehmen:

- Ausrichtungsänderung oder Ortsänderung der Empfangsantenne
- Entfernungsänderung zwischen Gerät und Empfänger
- Umstecken des Geräts in eine andere Steckdose als die des Empfängers
- Befragen des Händlers oder eines erfahrenen Funk-/TV-Technikers

ÄNDERUNGEN: Nicht ausdrücklich durch Kensington genehmigte Änderungen können die Betriebszulassung des Geräts gemäß den FCC-Vorschriften ungültig werden lassen und müssen unterbleiben.

GESCHIRMTE KABEL: Entsprechend den FCC-Vorschriften sind alle Verbindungen zu anderen Geräten mit einem Kensington-Gerät ausschließlich über die mitgelieferten geschirmten Kabel vorzunehmen.

FCC-Konformitätserklärung

Dieses Produkt erfüllt die Auflagen gemäß Part 15 der FCC-Vorschriften. Der Betrieb erfolgt unter Einhaltung von zwei Bedingungen: (1) Das Gerät darf keine ungünstigen Interferenzen verursachen und (2) das Gerät muss alle eingehenden Interferenzen tolerieren, dies gilt auch für Interferenzen, die Betriebsstörungen verursachen. Gemäß Abschnitt 2.909 der FCC-Vorschriften ist die Kensington Computer Products Group, 333 Twin Dolphin Drive, Sixth Floor, Redwood Shores, CA 94065, USA, für das Gerät verantwortlich.

Industry Canada-KONFORMITÄT

Der Betrieb erfolgt unter Einhaltung der folgenden zwei Bedingungen: (1) Das Gerät darf keine Interferenzen verursachen und (2) das Gerät muss alle eingehenden Interferenzen tolerieren, dies gilt auch für Interferenzen, die Betriebsstörungen des Geräts verursachen.

Dieses digitale Gerät der Klasse [B] erfüllt die Auflagen des kanadischen ICES-003.

CE-KONFORMITÄTSEKLÄRUNG

Kensington erklärt, dass dieses Produkt die wesentlichen Anforderungen und andere zutreffende Bestimmungen der geltenden EC-Vorschriften erfüllt.

Eine Kopie der *Konformitätserklärung* ist unter www.support.kensington.com erhältlich.

Richtlinien zur sicheren Verwendung

1. Wenn das Gerät nicht korrekt funktioniert und die üblichen Fehlerbehebungsmaßnahmen durch den Kunden keinen Erfolg bewirken, schalten Sie das Gerät aus und wenden Sie sich an den Kundendienst von Kensington. www.support.kensington.com.
2. Nehmen Sie das Produkt nicht auseinander und setzen Sie das Produkt weder Nässe noch Feuchtigkeit aus. Verwenden Sie das Produkt nur, wenn die Betriebstemperatur im zulässigen Bereich (0 °C (32 °F) bis 40 °C (104 °F)) liegt.
3. Liegt die Umgebungstemperatur außerhalb des zulässigen Bereichs, schalten Sie das Gerät aus und warten Sie, bis die Betriebstemperatur sich im zulässigen Bereich stabilisiert hat.

Die folgenden Informationen betreffen nur Mitgliedsstaaten der EU:



Die Verwendung des Symbols gibt an, dass dieses Produkt nicht als Hausmüll behandelt werden darf. Durch das Sicherstellen der korrekten Beseitigung dieses Produkts tragen Sie dazu bei, mögliche negative Auswirkungen auf die Umwelt und die Gesundheit von Menschen zu vermeiden, die andernfalls bei ungeeigneter Beseitigung dieses Produkts hervorgerufen werden können. Detaillierte Informationen zur Wiederverwertung dieses Produkts erhalten Sie bei den örtlichen Behörden, bei dem für Ihren Wohnsitz zuständigen Wertstoffverwerter bzw. dem Geschäft, in dem Sie dieses Produkt erworben haben.

Kensington und ACCO sind registrierte Handelsmarken von ACCO Brands. „The Kensington Promise“ ist eine Dienstleistungsmarke von ACCO Brands. Alle anderen registrierten und nicht registrierten Handelsmarken sind Eigentum der jeweiligen Unternehmen.

© 2007 Kensington Computer Products Group, ein Bereich von ACCO Brands. Die unerlaubte Vervielfältigung, Duplizierung oder eine andere Form der Reproduktion von Inhalten hieraus ist ohne schriftliche Genehmigung durch die Kensington Technology Group untersagt. Alle Rechte vorbehalten. 4/07

Toetsenbord met media- en sneltoetsen

| | |
|----------------------------------|--|
| ◀ Previous Track (Vorige nummer) | Terug naar het vorige item/nummer. |
| ⏸ Play/Pause (Afspelen/pauzeren) | Voor onderbreking van de mediaspeler en hernieuwd gebruik voor afspelen. |
| ▶ Next Track (Volgende nummer) | Door naar het volgende item/nummer. |
| 🔊 Minder volume | Vermindering van het volume. |
| 🔊 Meer volume | Vermeerdering van het volume. |
| 💻 Rekenmachine | Hiermee start u de rekenmachinetoepassing. |
| 🔍 Search (Zoeken) | Voor gebruik van de standaard zoekmachine. |
| 🌐 Internet | Voor gebruik van de standaard webbrowser. |
| 🎵 Media | Voor gebruik van de standaard mediaspeler op het systeem. |
| ✉ Mail (E-mail) | Voor gebruik van uw e-mailtoepassing. |

Stappen voor het opsporen van veelvoorkomende problemen

1. Verwijder de ontvanger en plaats deze vervolgens opnieuw.
2. Plaats een nieuwe batterij in en het toetsenbord/de muis te verkleinen.
3. Test het apparaat op een andere USB-poort of computer.
4. Bepaalde oppervlakken, waaronder reflecterende oppervlakken zoals glas of spiegels, "verwarren" de sensor. Hierdoor werkt het product niet optimaal op glazen of spiegelende oppervlakken. De sensor dient correct te functioneren op alle andere oppervlakken.
5. Gebruik het bijgesloten verlengsnoer om de positie van de draadloze dongle te wijzigen en de afstand tussen de dongle en het toetsenbord/de muis te verkleinen.

Belangrijk: Gezondheidsinformatie voor computergebruikers

In recente jaren zijn bij medisch onderzoek naar beroepsziekten en -letsels normale, ogenschijnlijk onschuldige handelingen waar voren gekomen die nu worden aangemerkt als de mogelijke oorzaak van een grote verscheidenheid aan problemen die alle worden aangeduid onder de noemer Repetitive Stress Injuries (RSI) of Cumulative Trauma Disorders (CTD). Men onderkent nu dat dergelijke zich herhalende bewegingen mogelijk bijdragen aan deze gezondheidsproblemen. Ook als computergebruiker loopt u mogelijk een risico.

Door aandacht te besteden aan de manier waarop u uw werk verricht, uw computer en telefoon gebruikt, aan sport doet en in en om het huis werkt, kunt u zelf vormen van gedrag onderkennen, die voor u een risico inhouden. Als u (met name tijdens uw slaap) last hebt van pijn, zwellingen, gevoelloosheid of zwakte in uw polsen of handen, dient u onmiddellijk een arts te raadplegen. Deze symptomen kunnen erop duiden dat u (bijna) RSI-letsel hebt dat onmiddellijk medische aandacht behoeft. Raadpleeg uw arts voor meer gedetailleerde informatie.

Technische ondersteuning

Technische ondersteuning is beschikbaar voor alle geregistreerde gebruikers van Kensington-producten. Technische ondersteuning is gratis, met uitzondering van de kosten van interlokale of internationale telefoongesprekken (indien van toepassing).

Contactinformatie voor technische ondersteuning treft u aan op de achterzijde van deze handleiding.

Tips voor technische ondersteuning

- Voor een antwoord op een eventueel probleem kunt u terecht in de sectie Frequently Asked Questions (FAQ) in het gedeelte Support van de Kensington-website: www.suport.kensington.com.
- Zorg ervoor dat u de volgende informatie bij de hand hebt:
 - Naam, adres en telefoonnummer
 - De naam van het Kensington-product
 - Merk en type computer
 - Uw systeemsoftware en versie
 - Symptomen van het probleem en de oorzaak ervan

Vijf jaar beperkte garantie

KENSINGTON COMPUTER PRODUCTS GROUP ("KENSINGTON") garandeert gedurende vijf jaar na datum van aanschaf dat dit product bij normaal gebruik vrij is van defecten in materiaal en uitvoering. KENSINGTON heeft de keuze om het onder deze beperkte garantie vallende defecte apparaat te repareren of te vervangen. Bewaar het reçu met datum als bewijs van de datum van aankoop. Wellicht hebt u dit nodig voor service op basis van deze garantie. Voor de geldigheid van deze garantie moet het product zijn gehanteerd en gebruikt overeenkomstig de bij deze beperkte garantie behorende instructies. Deze beperkte garantie dekt geen eventuele schade als gevolg van een ongeluk, verkeerd of onjuist gebruik, of nalatigheid. Deze beperkte garantie is alleen geldig als het product wordt gebruikt in combinatie met de apparatuur die is aangegeven op de verpakking van het product. Lees de gegevens op de verpakking of neem contact op met Technische ondersteuning van KENSINGTON.

AFWIJZING VAN GARANTIE

MET UITZONDERING VAN DE IN DIT DOCUMENT REEDS VERSTREKTE BEPERKTE GARANTIE EN BINNEN DE BEPERKINGEN VAN DE WET, WIJST KENSINGTON ALLE GARANTIES, EXPLICIET OF IMPLICIET, AF, INCLUSIEF ALLE GARANTIES TEN AANZIEN VAN VERKOOPBAARHEID EN/OF GESCHIKTHEID VOOR EEN BEPAALD DOEL. IN ZOVERRE DAT ENIGE IMPLICIETE GARANTIES TOCH VAN RECHTSWEGE BESTAAN, WORDEN DERGELIJKE GARANTIES BEPERKT TOT DE DUUR VAN VIJF JAAR VAN DE ONDERHAVIGE GARANTIE.

BEPAALDE STATEN OF LANDEN STAAN GEEN BEPERKING TOE VAN DE DUUR VAN EEN IMPLICIETE GARANTIE, WAARDOOR DE BOVENSTAANDE BEPERKING MOGELIJK NIET OP U VAN TOEPASSING IS.

BEPERKING VAN AANSPRAKELIJKHEID

OP BASIS VAN HET BOVENSTAANDE HEBT U ALLEEN RECHT OP REPARATIE OF VERVANGING VAN DIT PRODUCT. KENSINGTON IS NIET AANSPRAKELIJK VOOR ENIGE BIJZONDERE, INCIDENTELE OF VERVOLGSCHADE, INCLUSIEF DOCH NIET BEPERKT TOT DERVING VAN INKOMSTEN, DERVING VAN WINSTEN, VERLIES VAN GEBRUIK VAN SOFTWARE, VERLIES OF HERSTEL VAN GEGEVENS, HUIJER OF VERVANGING VAN APPARATUUR, UITVALTID, SCHADE AAN EIGENDOM EN CLAIMS VAN DERDEN, WELKE KUNNEN VOORTVLOEIEN UIT ENIGE THEORETISCHE BENADERING VAN HET PRODUCT, WAARONDER DIE MET BETREKKING TOT GARANTIE, CONTRACT, DE WET OF ONRECHTMATIGE DAAD. NIET TEGENSTAANDE DE GELDIGE ENIGE BEPERKTE GARANTIE NIET VOLDOET AAN HAAR EIGENLIJKE DOEL. ZAL DE GEHELE AANSPRAKELIJKHEID VAN KENSINGTON NIMMER MEER BEDRAGEN DAN DE AANSCHAFPRIJS VAN DIT PRODUCT. IN BEPAALDE LANDEN EN STATEN IS DE UITSLUITING OF BEPERKING VAN INCIDENTELE OF VERVOLGSCHADE NIET TOEGESTAAN, WAARDOOR DE BOVENVERNOEMDE BEPERKING OF UITSLUITING MOGELIJK NIET OP U VAN TOEPASSING IS. DEZE BEPERKTE GARANTIE BIJDT U SPECIFIEKE WETTELIJKE RECHTEN, TERWIJL U TEVENS MOGELIJKE ANDERE RECHTEN GENIET, DIE VERSCHILLEN VAN LAND TOT LAND EN VAN REGIO TOT REGIO.

Technische RF-gegevens

Frequentiebereik bij gebruik: 27,045 (muis), 27,195 (toetsenbord)

Uitgangsvermogen: -46,61dBm (muis), -32,98dBm (toetsenbord)

Federal Communications Commission Radio Frequency Interference Statement (FCC - Verklaring over interferentie van radiofrequentie)

Opmerking: Dit apparaat is getest en in overeenstemming bevonden met de beperkingen van digitaal apparaat van Klasse B, zulks ingevolge Deel 15 van de FCC-voorschriften. Deze beperkingen zijn ontwikkeld om een redelijke mate van bescherming te bieden tegen schadelijke interferentie bij installatie in een huiselijke omgeving. Door deze apparatuur wordt radiofrequentie-energie voortgebracht en verbruikt, en kan dit type energie worden uitgestraald. Als de apparatuur niet volgens de instructies wordt geïnstalleerd en gebruikt, kan deze schadelijke radiostoring veroorzaken. Er is echter geen garantie dat de storing niet zal optreden in een specifieke configuratie. Als deze apparatuur schadelijke radio- of tv-storing veroorzaakt (u kunt dit controleren door de apparatuur uit en weer in te schakelen), probeert u het probleem te verhelpen door een of meer van de volgende maatregelen uit te voeren:

- Verplaats de ontvangstantenne of wijzig de richting ervan.
- Vergroot de afstand tussen het apparaat en de ontvanger.
- Sluit het apparaat aan op een stopcontact dat zich op een ander circuit dan de ontvanger bevindt.
- Neem contact op met de leverancier of een ervaren radio-/tv-technicus voor assistentie.

WIJZIGINGEN Wijzigingen die niet expliciet zijn goedgekeurd door Kensington, kunnen het recht van de gebruiker volgens de FCC-voorschriften om dit apparaat te bedienen, nietig maken en dienen dan ook niet te worden aangebracht.

AFGESCHERMEDE KABELS Volgens de FCC-voorschriften moet de aansluiting op apparatuur met behulp van een Kensington-invoerapparaat bestaan uit de meegeleverde afgeschermd kabel.

FCC-conformiteitsverklaring

Dit product voldoet aan de eisen van Deel 15 van de FCC-richtlijnen. Het gebruik is onderworpen aan de volgende twee voorwaarden: (1) Het apparaat mag geen schadelijke radiostoring veroorzaken en (2) het apparaat moet alle ontvangen radiostoringen accepteren, inclusief radiostoring die de werking kan

verstoren. Zoals bepaald in sectie 2.909 van de FCC-voorschriften ligt de verantwoordelijkheid voor dit apparaat bij Kensington Computer Products Group, 333 Twin Dolphin Drive, Sixth Floor, Redwood Shores, CA 94065, VS, +1-800-535-4242.

CONFORMITEIT met Industry Canada

Het gebruik is onderworpen aan de volgende twee voorwaarden: (1) Het apparaat mag geen radiostoring veroorzaken en (2) het apparaat moet alle radiostoringen accepteren, inclusief radiostoring die de werking van het apparaat kan verstoren.

Dit digitale apparaat van Klasse [B] voldoet aan de Canadese norm ICES-003.

CE-VERKLARING VAN CONFORMITEIT

Kensington verklaart dat dit product voldoet aan de essentiële vereisten en overige relevante bepalingen van toepassing zijnde EC-richtlijnen.

Een exemplaar van de conformiteitsverklaring is verkrijgbaar via www.support.kensington.com.

Veiligheids- en gebruiksrichtlijnen

1. Bij afwezigheid van de juiste werking als de klant er niet in slaagt om de problemen op te sporen, dient u het apparaat uit te schakelen en de technische ondersteuning van Kensington te bellen. www.support.kensington.com.
2. Haal het product niet uit elkaar of stel het niet bloot aan vloeistoffen, luchtvochtigheid, vocht of temperaturen buiten het aangegeven bereik van 0 °C (32 °F) tot 40 °C (104 °F).
3. Als uw product wordt blootgesteld lagere of hogere temperaturen, schakelt u het apparaat uit en laat u de temperatuur terugkeren naar de normale bedrijfstemperatuur.

De volgende informatie is alleen van toepassing op lidstaten van de EU:



Het gebruik van het pictogram geeft aan dat dit product niet als huishoudelijk afval mag worden verwerkt. Door dit product op de juiste wijze weg te werpen, helpt u het voorkomen van mogelijke nadelige gevolgen voor het milieu en de volksgezondheid, die anders zou kunnen worden veroorzaakt door incorrecte afvalverwerking van dit product. Raadpleeg voor meer informatie over het recyclen van dit product de lokale overheid, de dienst voor verwerking van huishoudelijk afval of de winkel waarin u dit product hebt aangeschaft.

Kensington en ACCO zijn gedeponeerde handelsmerken van ACCO Brands. The Kensington Promise is een servicemerk van ACCO Brands. Alle overige gedeponeerde en niet-gedeponeerde handelsmerken zijn eigendom van hun respectieve eigenaars.

© 2007 Kensington Computer Products Group, a division of ACCO Brands. Elke ongeautoriseerde vorm van kopiëren, dupliceren en reproductie anderszins is verboden als hiervoor geen schriftelijke toestemming is verleend door Kensington Computer Products Group. Alle rechten voorbehouden. 4/07

ITALIANO

Tastiera con tasti multimediali e di scelta rapida

| | |
|--------------------------|--|
| ◀ Traccia precedente | Consente di passare all'elemento o alla canzone precedente. |
| ▶▶ Play/pausa | Consente di interrompere temporaneamente e riprendere l'esecuzione del media player. |
| ▶▶ Traccia successiva | Consente di passare all'elemento o alla canzone successiva. |
| 🔊 Diminuzione del volume | Consente di abbassare il volume. |
| 🔊 Aumento del volume | Consente di aumentare il volume. |
| 🖨️ Calcolatrice | Consente di avviare la calcolatrice. |
| 🔍 Cerca | Consente di avviare il motore di ricerca predefinito. |
| 🌐 Internet | Consente di avviare il browser Web predefinito. |
| 🎵 Funzioni multimediali | Consente di avviare il media player predefinito del sistema. |
| ✉️ Posta | Consente di avviare l'applicazione di posta elettronica. |

Passaggi per la risoluzione dei problemi comuni

1. Scollegare e ricollegare il ricevitore.
2. Installare una nuova batteria e la tastiera e/o il mouse.
3. Verificare il funzionamento del dispositivo su un'altra porta USB o su un altro computer.
4. Alcune superfici possono "ingannare" il sensore, ad esempio superfici riflettenti quali vetro o specchi. Il prodotto quindi non funzionerà correttamente su superfici in vetro o specchi ma il sensore funzionerà correttamente su tutte le altre superfici.
5. Utilizzare il cavo di estensione accluso per riposizionare la chiave hardware wireless e ridurre la distanza tra la chiave stessa e la tastiera e/o il mouse.

Importante: informazioni per la salute degli utenti di computer

Negli ultimi anni, l'interesse dei medici per le malattie professionali ha individuato in alcune attività normali e apparentemente innocue la causa potenziale di una vasta gamma di problemi denominati collettivamente lesioni da sforzo ripetitivo (RSI, Repetitive Stress Injuries) o disordini da microtrauma ripetuto (CTD, Cumulative Trauma Disorders). È ormai accertato che qualsiasi movimento ripetitivo può contribuire all'insorgenza di questi problemi di salute. Tutti gli utenti di computer sono potenzialmente a rischio. Prestando attenzione al modo in cui si svolge il proprio lavoro, si utilizza il computer e il telefono, si praticano gli sport e si svolgono i lavori domestici, è possibile individuare i comportamenti a rischio.

In caso di dolore, gonfiore, intorpidimento o debolezza ai polsi o alle mani (soprattutto durante il sonno), contattare immediatamente il proprio medico. Questi sintomi potrebbero indicare lo sviluppo di una lesione da sforzo ripetitivo che richiede un intervento immediato. Per informazioni più dettagliate, consultare il proprio medico.

Supporto tecnico

Per tutti gli utenti registrati dei prodotti Kensington è disponibile il supporto tecnico. Il servizio è gratuito salvo il costo della telefonata e l'addebito delle tariffe telefoniche interurbane, ove applicabili. Sul retro di queste istruzioni sono riportate le informazioni per contattare il servizio di supporto tecnico.

Suggerimenti per il supporto tecnico

- La soluzione al proprio problema potrebbe essere elencata nella sezione Frequently Asked Questions (FAQs) dell'area Support del sito Web di Kensington: www.support.kensington.com.
- Prepararsi a fornire le informazioni seguenti:
 - nome, indirizzo e numero di telefono;
 - nome del prodotto Kensington;
 - marca e modello del computer;
 - sistema operativo e versione;
 - sintomi e causa del problema.

Garanzia limitata di cinque anni

KENSINGTON COMPUTER PRODUCTS GROUP ("KENSINGTON") garantisce i propri prodotti da difetti nei materiali e da errori umani in situazioni di uso normale per cinque anni dalla data di acquisto originale. KENSINGTON può, a propria discrezione, riparare o sostituire l'unità difettosa coperta dalla presente garanzia. Conservare lo scontrino come prova della data di acquisto, da utilizzare per qualsiasi servizio di garanzia. Per la validità della garanzia limitata è necessario che il prodotto sia stato maneggiato e utilizzato nelle modalità indicate nelle istruzioni accluse. La presente garanzia limitata non copre eventuali danni dovuti a incidenti, uso errato o improprio o negligenza. La garanzia limitata è valida solo se il prodotto viene utilizzato con le apparecchiature specificate sulla confezione. Per ulteriori informazioni, fare riferimento alle indicazioni riportate sulla confezione o contattare il servizio di supporto tecnico KENSINGTON.

ESCLUSIONE DI GARANZIA

TRANNE PER LA GARANZIA LIMITATA QUI FORNITA, NELLA MISURA CONSENTITA DALLA LEGGE KENSINGTON ESCLUDE TUTTE LE GARANZIE, ESPRESSE O IMPLICITE, COMPRESSE TUTTE LE GARANZIE DI COMMERCIALITÀ E/O IDONEITÀ A SCOPI PARTICOLARI. NEL CASO IN CUI LA LEGGE IN VIGORE IMPONGA GARANZIE IMPLICITE, TALI GARANZIE SONO LIMITATE ALLA DURATA DELLA PRESENTE GARANZIA, PARI A CINQUE ANNI. ALCUNE GIURISDIZIONI NON CONSENTONO LIMITAZIONI SULLA DURATA DI UNA GARANZIA IMPLICITA, QUINDI È POSSIBILE CHE LE SUDDETTE LIMITAZIONI NON SIANO APPLICABILI AL PROPRIO PAESE.

LIMITI DI RESPONSABILITÀ

LA RIPARAZIONE O LA SOSTITUZIONE DEL PRODOTTO NEI TERMINI QUI DESCRITTI È L'UNICO ED ESCLUSIVO RIMEDIO DISPONIBILE PER IL CLIENTE. KENSINGTON NON SARÀ RESPONSABILE IN CASO DI DANNI PARTICOLARI, INCIDENTALI O INDIRECTI, COMPRESI, MA NON SOLO, PERDITA DI GUADAGNI O PROFITTI, MANCATO UTILIZZO DEL SOFTWARE, PERDITA O RECUPERO DI DATI, NOLEGGIO DI ATTREZZATURE SOSTITUTIVE, TEMPO DI INATTIVITÀ, DANNI A PROPRIETÀ E RICHIESTE DI INDENNIZZO DA PARTE DI TERZI

DERIVANTI DA QUALSIASI IPOTESI DI RECUPERO, COMPRESI GARANZIA, CONTRATTO, REGOLAMENTI O ATTI ILLECITI. A PRESCINDERE DAI TERMINI DI QUALSIASI GARANZIA LIMITATA O IMPLICITA PER LEGGE, O NEL CASO IN CUI UNA GARANZIA LIMITATA NON SODDISFI IL PROPRIO SCOPO ESSENZIALE, LA RESPONSABILITÀ DI KENSINGTON NON SARÀ MAI SUPERIORE AL PREZZO DI ACQUISTO DEL PRODOTTO. ALCUNE GIURISDIZIONI NON CONSENTONO L'ESCLUSIONE O LA LIMITAZIONE DI RESPONSABILITÀ PER DANNI INCIDENTALI O INDIRECTI, QUINDI È POSSIBILE CHE LA SUDETTA LIMITAZIONE O ESCLUSIONE NON SIA APPLICABILE AL PROPRIO PAESE. QUESTA GARANZIA LIMITATA CONFERISCE AL CLIENTE DIRITTI LEGALI SPECIFICI. È POSSIBILE GODERE ANCHE DI ALTRI DIRITTI, VARIABILI A SECONDA DELLA GIURISDIZIONE.

Specifiche tecniche di radiofrequenza

Frequenza operativo: 27.045 (mouse), 27.195 (tastiera)

Potenza di uscita: -46.61dBm (mouse), -32.98dBm (tastiera)

Avviso sulle interferenze radio della Federal Communications Commission (FCC)

Nota: Questo dispositivo è stato sottoposto a test ed è risultato conforme ai limiti dei dispositivi digitali di Classe B, ai sensi della Parte 15 delle norme FCC. Tali limiti sono progettati per fornire un'adeguata protezione da interferenze dannose in un ambiente residenziale. Questo dispositivo genera, utilizza e può emettere onde radio e, se non installato e utilizzato in conformità con le istruzioni, potrebbe causare interferenze dannose alle comunicazioni radio.

Non è comunque garantito che tali interferenze non possano verificarsi con installazioni particolari. Se il dispositivo causa interferenze dannose alla ricezione dei programmi radiofonici o televisivi, che può essere verificato spegnendolo e riaccendendolo, si consiglia di provare a eliminare l'interferenza adottando una o più misure indicate di seguito:

- cambiare l'orientamento o la posizione dell'antenna ricevente;
- allontanare il dispositivo dal ricevitore;
- collegare il dispositivo a una presa su un circuito diverso da quello a cui è collegato il ricevitore;
- contattare il rivenditore o un tecnico specializzato in sistemi radiotelevisivi.

MODIFICHE: qualsiasi modifica non espressamente approvata da Kensington può invalidare il diritto del cliente all'utilizzo del dispositivo in conformità con le norme FCC e non deve essere apportata.

CAVI SCHERMATI: per la conformità ai requisiti FCC, tutte le connessioni ad apparecchiature che utilizzino un dispositivo di input Kensington devono essere effettuate utilizzando esclusivamente il cavo schermato accluso.

Dichiarazione di conformità FCC

Il prodotto è conforme alla Parte 15 delle norme FCC. Il funzionamento del dispositivo è soggetto a due condizioni: (1) il dispositivo non può causare interferenze dannose e (2) il dispositivo deve accettare eventuali interferenze in ricezione, incluse quelle che potrebbero causarne un funzionamento indesiderato. Come stabilito dalla Sezione 2.909 delle norme FCC, la parte responsabile di questo dispositivo è Kensington Computer Products Group, 333 Twin Dolphin Drive, Sixth Floor, Redwood Shores, CA 94065, USA, +1 800-535-4242.

CONFORMITÀ IC

Il funzionamento del dispositivo è soggetto alle due seguenti condizioni: (1) il dispositivo non può causare interferenze e (2) il dispositivo deve accettare eventuali interferenze, incluse quelle che potrebbero causarne un funzionamento indesiderato.

Questa apparecchiatura di Classe [B] è conforme alla normativa canadese ICES-003.

DICHIARAZIONE DI CONFORMITÀ CE

Kensington dichiara che questo prodotto è conforme ai requisiti essenziali e alle disposizioni delle "direttive CE applicabili".

Per una copia della *Dichiarazione di conformità*, andare all'URL www.support.kensington.com.

Linee guida per un utilizzo sicuro ed efficiente

1. In caso di funzionamento anomalo e di mancata risoluzione del problema, spegnere il dispositivo e rivolgersi al servizio di supporto tecnico Kensington. www.support.kensington.com.
2. Non smontare il prodotto né esporlo al contatto con liquidi, umidità o temperature al di fuori dello specifico intervallo di funzionamento compreso tra 0° e 40° C.
3. In caso di esposizione in ambienti in cui la temperatura risulti al di fuori dei valori specificati, spegnere il dispositivo e aspettare che la temperatura rientri nell'intervallo specificato.

Le informazioni seguenti riguardano esclusivamente gli stati membri dell'Unione Europea



L'uso di questo simbolo indica che il prodotto non può essere trattato come rifiuto domestico. Garantendo un corretto smaltimento di questo prodotto si contribuisce a evitare potenziali danni all'ambiente e alla salute, che potrebbero altrimenti essere causati dallo smaltimento errato del prodotto. Per informazioni più dettagliate sul riciclaggio di questo prodotto, rivolgersi all'apposito ufficio locale, al servizio di smaltimento dei rifiuti domestici o al negozio in cui è stato acquistato il prodotto.

Kensington e ACCO sono marchi commerciali registrati da ACCO Brands. La Promessa Kensington è un marchio di servizio di ACCO Brands. Tutti gli altri marchi, registrati e non registrati, sono di proprietà dei rispettivi produttori.

© 2007 Kensington Computer Products Group, una divisione di ACCO Brands. È vietata la copia, la duplicazione o qualsiasi altra forma non autorizzata di riproduzione del contenuto del presente documento senza previo consenso scritto di Kensington Computer Products Group. Tutti i diritti riservati. 4/07

ESPAÑOL

Teclas multimedia y de acceso directo del teclado

| | |
|-----------------------------|--|
| ◀ Pista anterior | Va al elemento o canción anteriores. |
| ⏮ Reproducir/Poner en pausa | Reproduce o pone en pausa el reproductor multimedia. |
| ▶ Pista siguiente | Va al elemento o canción siguientes. |
| 🔊 Bajar el volumen | Disminuye el volumen. |
| 🔊 Subir el volumen | Aumenta el volumen. |
| 📊 Calculadora | Inicia la aplicación de la calculadora. |
| 🔍 Buscar | Inicia el motor de búsqueda predeterminado. |
| 🌐 Internet | Inicia el explorador de web predeterminado. |
| 🎵 Multimedia | Lanza el reproductor multimedia predeterminado. |
| ✉ Correo | Inicia la aplicación de correo electrónico. |

Pasos para la resolución de problemas comunes

1. Desconecte y vuelva a conectar el receptor.
2. Instale una pila nueva en y el teclado/ratón.
3. Pruebe el dispositivo en otro puerto USB o equipo.
4. Algunas superficies pueden "engañar" al sensor láser, por ejemplo las superficies reflectantes como el vidrio o los espejos. Así pues este producto no funcionará correctamente sobre este tipo de superficie. En cualquier otro tipo de superficie el rendimiento del sensor láser será el adecuado.
5. Utilice el cable prolongador adjunto para recolocar la mochila inalámbrica y disminuir la distancia entre la mochila y el teclado/ratón.

Importante: Información de salud para el usuario informático

En los últimos años, la atención médica prestada a las lesiones relacionadas con el entorno laboral ha identificado actividades normales, aparentemente inofensivas, como la causa potencial de una gran cantidad de problemas que en su conjunto se conocen como Lesiones por estrés repetitivo (Repetitive Stress Injuries o RSI) o trastornos traumáticos acumulativos (Cumulative Traumatic Disorders o CTD). En la actualidad se admite que cualquier movimiento repetitivo puede contribuir a desarrollar estos problemas de salud. Como usuario informático, no está libre de peligro. Si presta atención a la manera en que realiza su trabajo, utiliza el equipo y el teléfono, practica deportes y trabaja en casa, puede identificar los comportamientos que hacen peligrar su salud.

Si sufre dolor, hinchazones, adormecimiento o debilidad en las muñecas o manos (sobre todo mientras duerme), acuda al médico de inmediato. Estos síntomas podrían indicar que está desarrollando una lesión por estrés repetitivo que requiere atención médica inmediata. Para obtener información más detallada, consulte a su médico.

Asistencia técnica

Existe asistencia técnica para todos los usuarios registrados de los productos de Kensington. La asistencia técnica se presta de forma gratuita, excepto por la tarifa telefónica y los costes de llamada de larga distancia, si corresponde.

Puede encontrar la información de contacto para asistencia técnica en el reverso del manual.

Consejos de asistencia técnica

- Es posible que encuentre la solución a su problema en la sección de preguntas más frecuentes del área de asistencia técnica (Support) del sitio web de Kensington: www.support.kensington.com.
- Tenga la siguiente información a mano:
 - Nombre, dirección y número de teléfono
 - El nombre del producto de Kensington
 - Marca y modelo del ordenador
 - El software y la versión del sistema
 - Síntomas del problema y cómo se produjeron

Garantía limitada de cinco años

KENSINGTON COMPUTER PRODUCTS GROUP ("KENSINGTON") garantiza este producto contra todo defecto de material o de fabricación en circunstancias normales de uso y de mantenimiento durante cinco años a partir de la fecha de compra original. KENSINGTON podrá reparar o sustituir, según su criterio, la unidad defectuosa cubierta por la presente garantía limitada. Guarde el certificado de compra, que sirve de prueba de la fecha de compra. Lo necesitará para cualquier servicio cubierto por la garantía. Para hacer valer la garantía, el producto deberá haber sido manejado y utilizado conforme a las instrucciones que acompañan este documento. La presente garantía limitada no cubre ningún daño debido a un accidente, uso incorrecto, abuso o negligencia. La garantía limitada sólo será válida si se utiliza el producto en el equipo especificado en el embalaje del producto. Compruebe esta información en el embalaje o llame a asistencia técnica de KENSINGTON.

RENUNCIA A LA GARANTÍA

SALVO EN LO ESPECIFICADO EN LA PRESENTE GARANTÍA LIMITADA Y EN LA MEDIDA DE LO PERMITIDO POR LA LEY, KENSINGTON RENUNCIA A TODA GARANTÍA EXPRESA O IMPLÍCITA, INCLUIDA TODA GARANTÍA DE COMERCIALIZACIÓN E IDONEIDAD PARA UN FIN DETERMINADO. NO OBSTANTE Y EN LA MEDIDA EN QUE LA LEGISLACIÓN EXIJA LA EXISTENCIA DE TODA GARANTÍA IMPLÍCITA, ÉSTA QUEDARÁ LIMITADA A LA DURACIÓN DE CINCO AÑO DE LA GARANTÍA LIMITADA. ALGUNOS ESTADOS O PAÍSES NO PERMITEN LIMITACIONES SOBRE LA DURACIÓN DE UNA GARANTÍA IMPLÍCITA, POR LO CUAL LA LIMITACIÓN ARRIBA MENCIONADA NO SERÁ APLICABLE EN DICHO ESTADO O PAÍS.

LIMITACIÓN DE RESPONSABILIDAD

EL ÚNICO REMEDIO PROPORCIONADO AL USUARIO EN EL MARCO DE LA PRESENTE GARANTÍA SERÁ LA REPARACIÓN O LA SUSTITUCIÓN DEL PRODUCTO. KENSINGTON NO SERÁ RESPONSABLE DE NINGÚN DAÑO ESPECIAL, FORTUITO O CONSECUENTE, INCLUIDOS SIN LÍMITE ALGUNO PÉRDIDAS DE INGRESOS, PÉRDIDAS DE BENEFICIOS COMERCIALES, IMPOSIBILIDAD DE UTILIZAR EL SOFTWARE, PÉRDIDA O RECUPERACIÓN DE DATOS, ALQUILER O SUSTITUCIÓN DEL EQUIPO, INTERRUPCIÓN DEL TRABAJO, DAÑOS MATERIALES NI DE RECLAMACIONES DE TERCEROS SOBRE CUALQUIER BASE JURÍDICA DE REPARACIÓN DE DAÑOS, COMO GARANTÍA, CONTRATO, DISPOSICIÓN LEGAL O ACTO ILÍCITO. A PESAR DE LOS TÉRMINOS DE TODA GARANTÍA LIMITADA O GARANTÍA IMPLÍCITA CONTEMPLADA POR LA LEY, O EN EL CASO DE QUE LA GARANTÍA LIMITADA NO RESPONDA A SU PROPOSITO ESENCIAL, LA RESPONSABILIDAD DE KENSINGTON NO SUPERARÁ EN NINGÚN CASO EL PRECIO DE COMPRA DEL PRESENTE PRODUCTO. ALGUNOS ESTADOS O PAÍSES NO PERMITEN LA EXCLUSIÓN O LIMITACIÓN DE LOS DAÑOS FORTUITOS O CONSECUENTES, EN CUYO CASO LA LIMITACIÓN O EXCLUSIÓN ARRIBA MENCIONADA NO SERÁ APLICABLE EN DICHO PAÍS O ESTADO. ESTA GARANTÍA LIMITADA LE CONCEDE DERECHOS LEGALES ESPECÍFICOS Y ES POSIBLE QUE POSEA TAMBIÉN OTROS DERECHOS, QUE PODRÁN VARIAR SEGÚN EL ESTADO Y EL PAÍS.

Ficha técnica de RF

Frecuencia de funcionamiento: 27.045 (ratón), 27.195 (teclado)

Potencia de salida: -46.61dBm (ratón), -32.98dBm (teclado)

Declaración relativa a interferencias de radiofrecuencia de la Comisión Federal de Comunicaciones (EE. UU.)

Nota: Este dispositivo respeta los límites exigidos a un dispositivo digital de Clase B, conforme al título 15 de la normativa de la Comisión Federal de Comunicaciones de EE. UU. (FCC). Estos límites se han establecido para proporcionar una protección razonable contra interferencias nocivas en instalaciones residenciales. El equipo genera, utiliza y puede radiar energía de radiofrecuencia y, si no se instala y utiliza con arreglo a las instrucciones, puede ocasionar interferencias nocivas en comunicaciones de radio.

Sin embargo, no existe garantía de que no se producirán interferencias en una instalación determinada. Si el equipo provoca interferencias nocivas en la recepción de radio o televisión, lo cual se puede determinar encendiendo y apagando el equipo, se señala al usuario que puede intentar corregir estas interferencias tomando alguna de las siguientes medidas:

- Vuelva a orientar o a ubicar la antena receptora.
- Aumente la separación entre el equipo y el receptor.
- Conecte el equipo a una toma de corriente situada en un circuito distinto al que está conectado el receptor.
- Pida ayuda a su distribuidor o a un técnico de radio o televisión.

MODIFICACIONES: toda modificación no aprobada expresamente por Kensington puede invalidar la autoridad del usuario para manejar el dispositivo según lo especificado en las reglamentaciones de la FCC y por ello no deberá realizarse.

CABLES BLINDADOS: con el fin de cumplir los requisitos de la FCC, todas las conexiones a equipos por medio de un dispositivo de entrada de Kensington deben realizarse utilizando sólo el cable blindado suministrado.

Enunciado de declaración de conformidad de la FCC

Este producto cumple con el título 15 de la normativa de la FCC. Su funcionamiento está sujeto a dos condiciones: 1) El dispositivo no debe causar interferencias nocivas y 2) el dispositivo debe aceptar toda interferencia recibida, incluidas las interferencias que podrían ocasionar un funcionamiento no deseado. A tenor de lo expuesto en el apartado 2.909 de la normativa de la FCC, la responsabilidad del presente dispositivo corresponde a Kensington Computer Products Group, 333 Twin Dolphin Drive, Redwood Shores, CA 94065, EE. UU.

CONFORMIDAD con Industry Canada

Su funcionamiento está sujeto a las dos condiciones siguientes: 1) El dispositivo no debe causar interferencias y 2) el dispositivo debe aceptar toda interferencia recibida, incluidas las interferencias que podrían ocasionar un funcionamiento no deseado.

Este aparato digital de Clase B cumple la ICES-003 canadiense.

DECLARACIÓN DE CONFORMIDAD DE LA CE

Kensington declara que el presente producto cumple con los requisitos esenciales y otras disposiciones pertinentes de las directivas aplicables de la CE.

Podrá obtener una copia de la *declaración de conformidad* en www.support.kensington.com.

Directrices de seguridad y uso

1. En caso de que el funcionamiento no sea el adecuado y si las soluciones empleadas no funcionan, desconecte el dispositivo y póngase en contacto con el servicio de asistencia técnica de Kensington. www.support.kensington.com.
2. No desmonte el producto ni lo exponga a líquidos, humedad o temperaturas fuera del intervalo de 0 °C (32 °F) a 40 °C (104 °F).
3. Si el producto se expone a temperaturas fuera del intervalo indicado, desconéctelo y déjelo hasta que la temperatura alcance el intervalo normal.

La información siguiente sólo se aplica a los Estados miembros de la Unión Europea:



La utilización del símbolo indica que el producto no se puede eliminar como cualquier otro residuo doméstico. Si garantiza la eliminación correcta del producto, contribuirá a prevenir eventuales consecuencias negativas para el medio ambiente y la salud humana las cuales podrían ser provocadas por la eliminación inadecuada del producto. Para obtener más información acerca del reciclaje del producto, póngase en contacto con las autoridades locales, el servicio de recogida de basuras o el establecimiento donde adquirió el producto.

Kensington y ACCO son marcas comerciales registradas de ACCO Brands Corporation. The Kensington Promise es una marca de servicios de ACCO Brands Corporation. El resto de marcas comerciales, registradas y sin registrar, son propiedad de sus respectivos propietarios.

© 2007 Kensington Computer Products Group, división de ACCO Brands. Queda prohibida la copia, duplicación u otro tipo de reproducción no autorizado del contenido a que se refiere el presente documento sin la previa autorización escrita de Kensington Computer Products Group. Reservados todos los derechos. 4/07